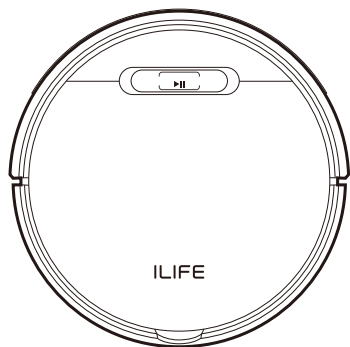


ILIFE-B5 Max

Робот-пылесос

Инструкция пользователя



Посетите наш сайт, чтобы получить более
подробную информацию: www.iliferobot.com

ILIFE

Спасибо, что выбрали ILIFE B5 Max робот-пылесос!
Вы присоединились к миллиону людей, которые предпочитают уборку выполненную с помощью робота.

Пожалуйста, потратьте несколько минут на чтение данной инструкции, чтобы познакомиться с вашим роботом и узнать о наиболее эффективных способах его использования. В случае возникновения проблем свяжитесь с нашей службой поддержки или посетите наш сайт www.iliferobot.com для получения подробной информации.

Присоединяйтесь к нам на Facebook или VK чтобы воспользоваться эксклюзивными преимуществами:

- Получайте поддержку касательно специфики вашего робота, включающую в себя ответы на часто задаваемые вопросы, советы по техническому обслуживанию, демонстрационные ролики, чат онлайн-поддержки и многое другое.
- Получайте новости о новых продуктах и другую полезную информацию. Будьте первым, кто узнает о наших новых роботах, эксклюзивных скидках и специальных предложениях.

Присоединяйтесь к нам на
Facebook: <https://facebook.com/Iliferu/>
Twitter: twitter.com/ILIFEROBOTUS
VK: <https://vk.com/iliferobot>

Наслаждайтесь непревзойденной чистотой каждый день вашей жизни!
С наилучшими пожеланиями,
ILIFE Innovation

ILIFE Сервисный центр

Россия



89299401228 (Mon-Fri: 9:00 - 18:00)



service_russia@iliferobot.com

Другие страны



support@iliferobot.com

Оглавление

Правила техники безопасности	3
Состав продукта	5
Основное устройство и аксессуары	5
Робот-пылесос	6
Пылесборник	7
Зарядная станция	8
Дистанционное управление	8
Технические характеристики изделия	9
Работа продукта	10
Внимание	10
Станция заряда	12
Выбор режима	15
Сохранение настроек	17
Эксплуатация пылесоса с мешком для сбора пыли	19
Эксплуатация контейнера для влажной уборки	20
Установка мобильного приложения	22
Уход и обслуживание	23
Очистка контейнера и фильтров	23
Очистка элементов бака для воды	24
Очистка боковой щетки	25
Проверка боковых колес	25
Другие запасные части	25
Поиск и устранение неисправностей	27
Список кодов ошибок	27

Правила техники безопасности

Предупреждение

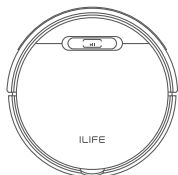
1. Этот робот не должен использоваться детьми в возрасте до 8 лет или людьми с психическими расстройствами, если только они не находятся под наблюдением. Не позволяйте детям сидеть на полу во время работы робота или использовать его как игрушку.
2. Если во время уборки возникнет ошибка, немедленно обратитесь к роботу. До использования робота, удалите все шнуры питания и мелкие предметы с пола. Сверните ковровую бахрому и убедитесь, что шторы и скатерть не находятся в прямом контакте с полом.
3. Если есть висячие ступени или лестницы, пожалуйста, проверьте перед использованием, может ли робот их обнаружить. Если нет, пожалуйста, установите барьеры, чтобы избежать падения.
4. Следуйте инструкциям, приведенным в данном руководстве пользователя. Используйте заводские детали или только рекомендуемые аксессуары.
5. Убедитесь, что напряжение зарядной док-станции совместимо с напряжением источника питания.
6. Используйте робота только в помещении и в домашних условиях. Не используйте его на открытом воздухе, или в коммерческих или промышленных помещениях.
7. Используйте только заводской авторизованный адаптер и зарядную док-станцию. См. раздел "технические характеристики изделия" для получения дополнительной информации подробнее о стандартах батарей.
8. Не замачивайте робота в воде и не ополаскивайте его под краном.
9. Не чистите робота мокрой тряпкой, с которой капает вода.
10. Не используйте робота на полах с большим количеством воды.
11. Не используйте робота вблизи огня или хрупких предметов.
12. Не используйте робота при экстремальных температурах ниже -50°C или выше 40°C .
13. Следите чтобы внутрь работающего робота не попала ткань, волосы, палец или другие части тела.
13. Не используйте робота на полу с камнями или бумагой.
15. Не используйте робота в помещениях с любыми горючими веществами, такими как бензин, тонер и для уборки горячих предметов, пепел, спички, сигареты.
16. Не используйте поврежденную зарядную док-станцию.
17. Не поднимайте робота или зарядную док-станцию за шнур питания. Перед использованием проверяйте целостность провода питания.

Правила техники безопасности

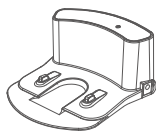
18. Поврежденные шнуры питания должны быть отремонтированы ремонтной службой изготовителя или сертифицированными техниками.
19. Перед использованием робота правильно установите контейнер для мусора и фильтры.
20. Не используйте робота в комнатах, где спят дети.
21. Не используйте поврежденные шнуры питания или зарядную док-станцию для подзарядки робота. Не используйте робота, если он поврежден при падении или сырой от воды.
22. Выключите выключатель питания, если робот не будет использоваться в течение длительного времени.
23. Перед чисткой или обслуживанием робота выключите выключатель питания.
24. Перед очисткой или очисткой, обслуживание робота отсоедините шнуры питания от зарядной док-станции.
25. Извлеките аккумулятор, прежде чем утилизируете робота.
26. Робот и аккумулятор должны быть утилизированы в соответствии с правилами утилизации и нормативных документов.
27. Не сжигайте робота, чтобы избежать взрыва.
28. Следуйте инструкциям, приведенным в данном руководстве пользователя. Производитель не несет ответственности за любые повреждения, вызванные неправильным использованием.

Состав продукта

Основное устройство и аксессуары



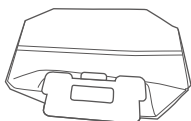
Робот пылесос



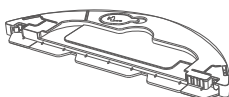
Зарядная док-станция



Пульт дистанционного управления



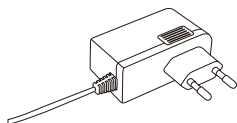
Мешки для сбора пыли X3



Бак для воды



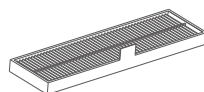
Ткань швабры



Адаптер питания



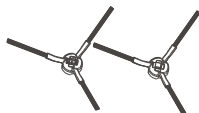
Руководство пользователя



Фильтр тонкой очистки



Инструмент для очистки



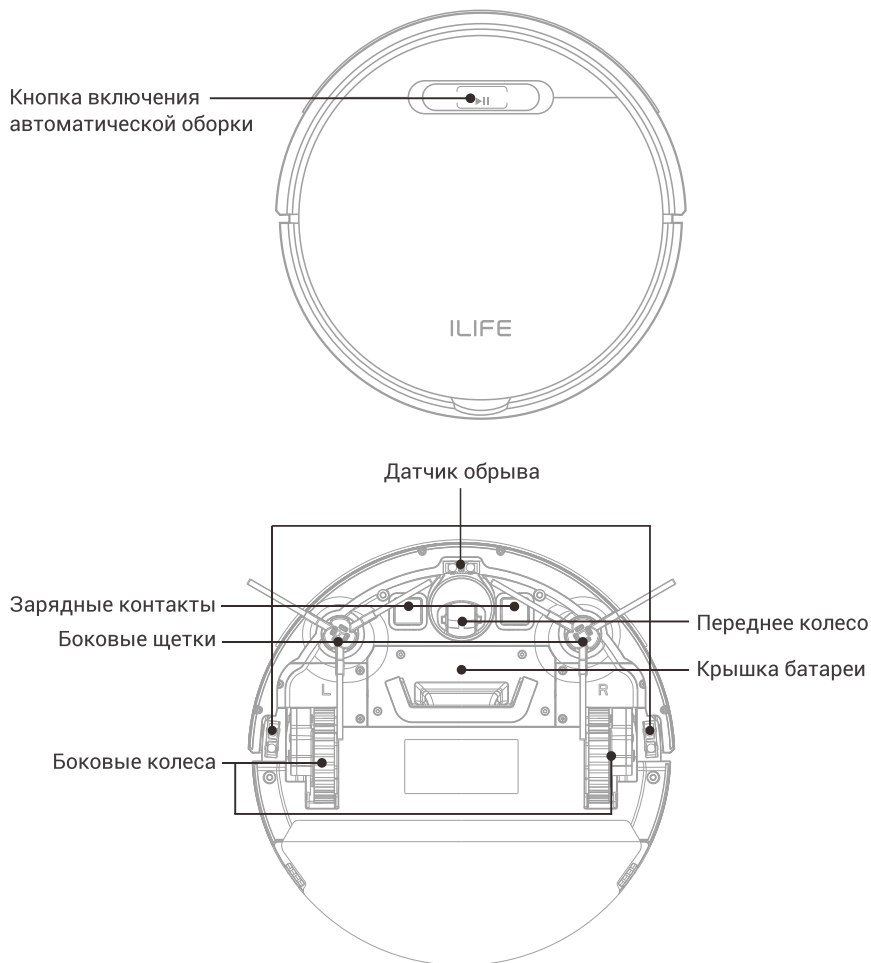
Запасные боковые щетки X2



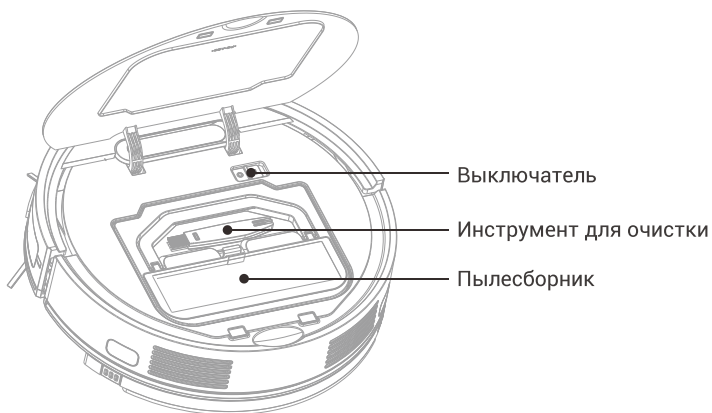
AAA батарея X2

Состав продукта

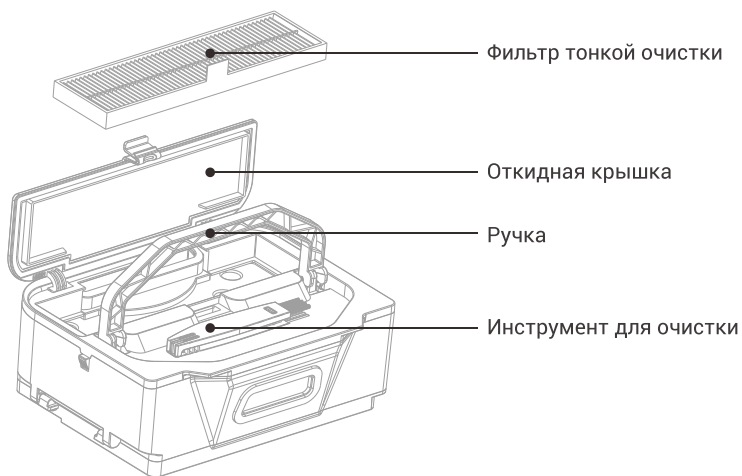
Робот-пылесос



Состав продукта

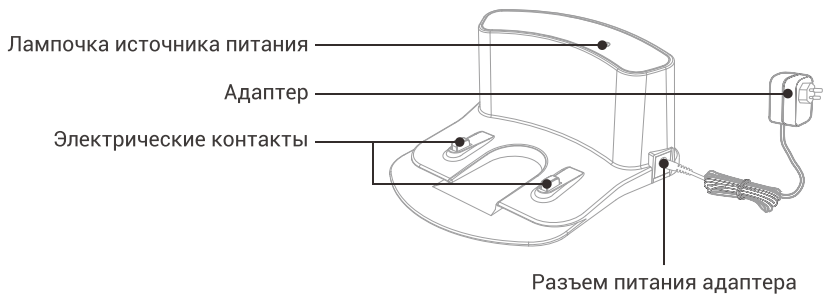


Пылесборник

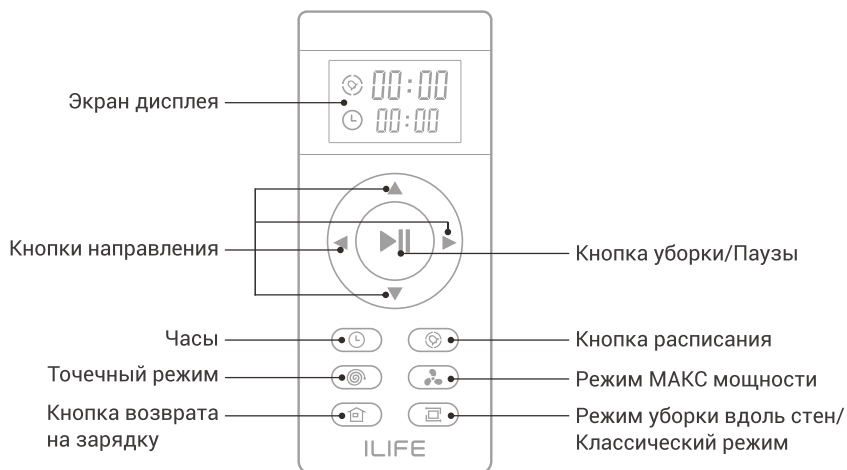


Состав продукта

Зарядная станция



Дистанционное управление



Состав продукта

Технические характеристики изделия

Параметр	Характеристика
Диаметр	315мм
Высота	76мм
Вес нетто	2.2кг
Мощность	22Вт
Характеристики батареи	Li-ion
Тип зарядки	Автоматическая
Объем пылесборника	>0.6л
Режим уборки	Режим Путь, точечная, МАКС, по краям, Классический, Ежедневный
Длительность зарядки	<300мин
Длительность уборки	>90мин
Тип кнопки на корпусе устройства	Сенсорная кнопка

**Напоминание:**

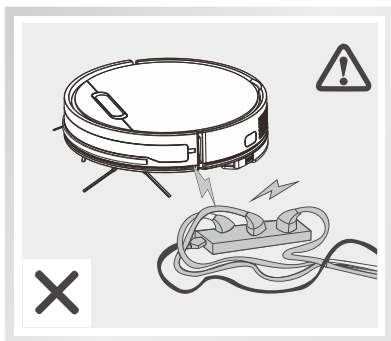
Компания оставляет за собой все права на любые изменения в технологии или дизайне для постоянного улучшения продукта (ов).

Право окончательной интерпретации принадлежит компании.

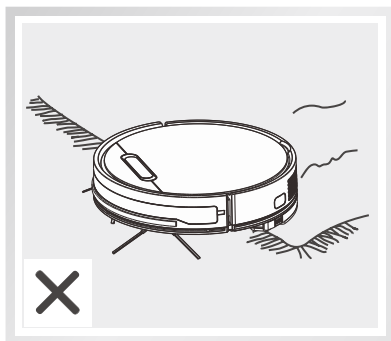
Работа продукта

Внимание

Робот может пропустить некоторые участки из-за сложной расстановки предметов. Для достижения наилучшего результата мы предлагаем использовать его каждый день и убирать препятствия на полу перед запуском робота.



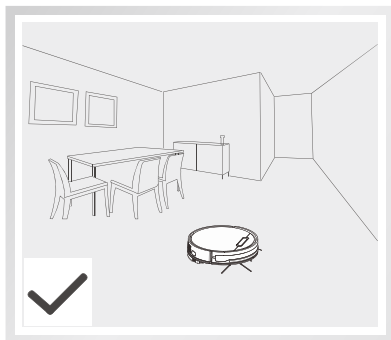
Пожалуйста, перед очисткой уберите шнуры питания и другие предметы, которые могут запутаться.



Пожалуйста, расправьте края ковров перед чисткой и загните бахрому.

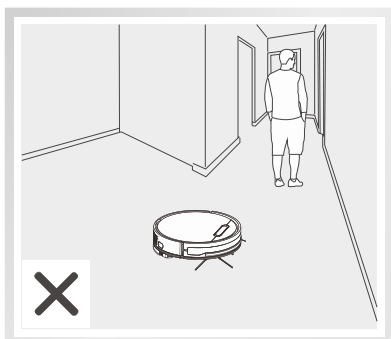


Чтобы избежать застревания во время уборки, пожалуйста, аккуратно расставьте мебель.

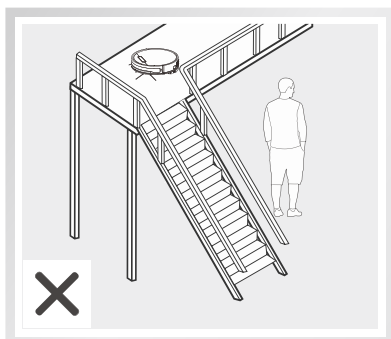


Работа продукта

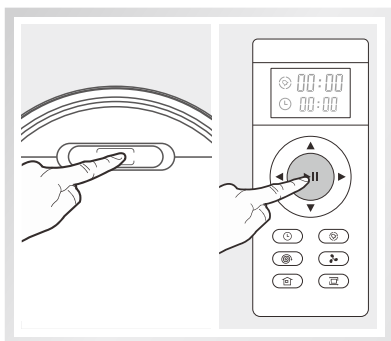
Внимание





Пожалуйста, не создавайте препятствий в узком пространстве, например на пороге двери или в коридоре, иначе может быть блокировка робота и пропуск очистки некоторых областей.



Пожалуйста, не стойте под роботом если он работает на втором этаже, иначе можно получить травму от упавших предметов.



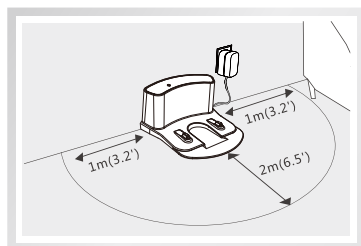
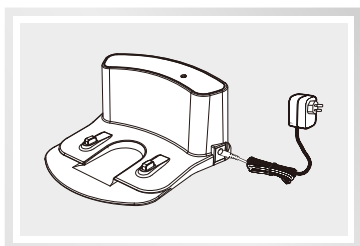
Робот перейдет в спящий режим если не будет работать более 10 минут. Чтобы перезапустить его, пожалуйста, нажмите кнопку  или кнопку  на пульте дистанционного управления.

Работа продукта

Станция заряда

1 Установка док-станции

- Подключите адаптер к розетке.
- Размещение док-станции: установите док-станцию горизонтально возле стены, и расчистите пространство в пределах 1 м слева и справа от нее, а также на расстоянии 2 м перед ней. Также не должно быть отражающих объектов, таких как зеркало около станции.
- Подключите к питанию.



Напоминание:

Когда док-станция подключена к адаптеру, загорается сигнальная лампа.

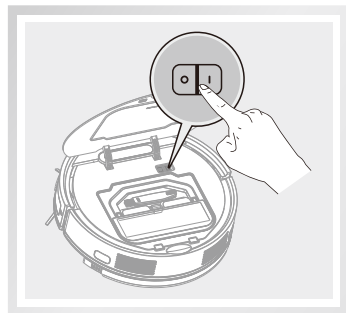
2 Включение / выключение

- Включите кнопку питания сбоку, " I " для включения ON, " O " для выключения OFF.



Напоминание:


После того, как робот-пылесос закончит свою работу, пожалуйста, не выключайте его; Отправьте его на зарядку для следующего запуска.

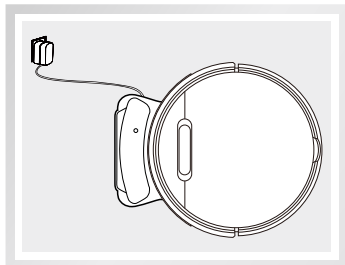


Работа продукта

3 Зарядка робота

A. Автоматическая зарядка




1. Поставьте робота на станцию заряда.
2. Если горит оранжевым кнопка , то робот заряжается.
После полной зарядки кнопка станет зеленой. Затем свет погаснет и устройство перейдет в спящий режим.

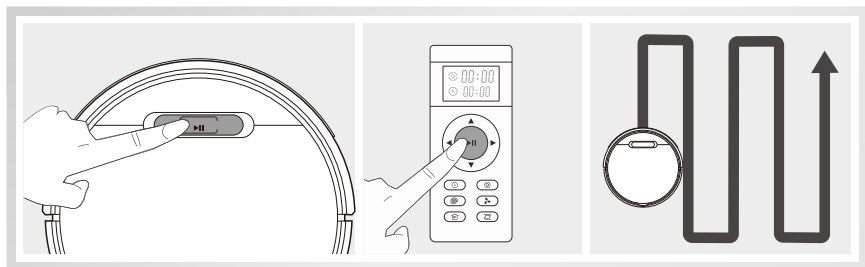


Напоминание:


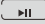
- Пожалуйста, оставляйте робот-пылесос на док-станции в ежедневном использовании и убедитесь, что док-станция подключена к электросети, а робот-пылесос включен.
- Если вы не будете использовать робот-пылесос в течение длительного времени, пожалуйста, полностью зарядите его, выключите питание и храните его в хорошо проветриваемом сухом месте.
- Не используйте ручной режим подзарядки в режиме таймера, иначе робот не сможет выполнить функцию режима таймера.
- Пожалуйста, держите контактные точки подзарядки чистыми при ежедневном использовании, для автоматической подзарядки.

4 Запуск очистки



Нажмите кнопку  на роботе или кнопку  на пульте дистанционного управления, когда кнопка  загорится зеленым цветом значит началась очистка.

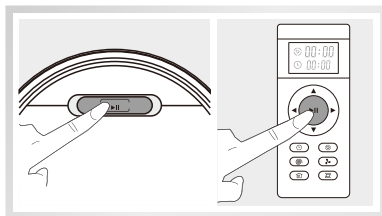


Работа продукта

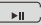

- * Перед чисткой, пожалуйста, убедитесь, что кнопка  находится в зеленом цвете. Если робот находится в спящем режиме, пожалуйста, нажмите кнопку  на роботе, чтобы разбудить его.
- * Пожалуйста, обратитесь к главе "выбор режимов очистки", если вы хотите изменить текущий режим очистки.
- * Робот автоматически разработает оптимальный путь очистки. Если робот перемещается вручную или с помощью пульта дистанционного управления во время работы, то робот выработает новый путь очистки, и некоторые области, очищенные ранее, будут очищены снова. Чтобы обеспечить эффективность очистки, пожалуйста, не перемещайте его во время работы.
- * Робот делает короткую паузу, чтобы выработать наилучший путь очистки во время работы. Пожалуйста, не паникуйте и подождите немного. Время его приостановки зависит от сложности домашней обстановки.

5 Режим паузы


Нажмите  на роботе или  на пульте дистанционного управления для включения режима паузы и остановки работы.

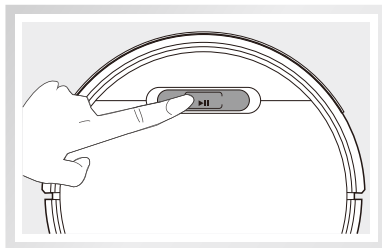


Примечание:

1. Робот перейдет в спящий режим, если он не будет работать более 10 минут. Чтобы перезапустить его, пожалуйста, нажмите кнопку  или кнопку  на пульте дистанционного управления.
2. Робот будет разрабатывать новый путь очистки, и будет чистить уже пройденные участки, которые очищены ранее.

6 Режим сна

- Для введения машины в режим сна:
 1. Нажмите и удерживайте кнопку  основного блока в течении 3 секунд.
 2. Если робот-пылесос не работает в течение 10 минут, он автоматически перейдет в режим сна.






Работа продукта

Выбор режима

Для достижения наилучшего результата очистки рекомендуется использовать разные режимы очистки.

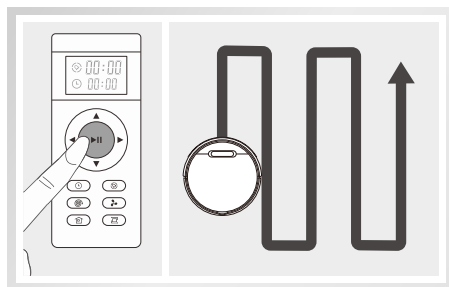


Примечание:


1. Пожалуйста, убедитесь, что робот находится в режиме ожидания, и кнопка  горит зеленым цветом. Если робот находится в спящем режиме, пожалуйста, нажмите кнопку  на роботе или  на пульте дистанционного управления, чтобы разбудить его.
2. При переходе на другие режимы очистки из автоматического режима робот будет заново создавать путь очистки, а также убирать участки, которые уже были убраны.

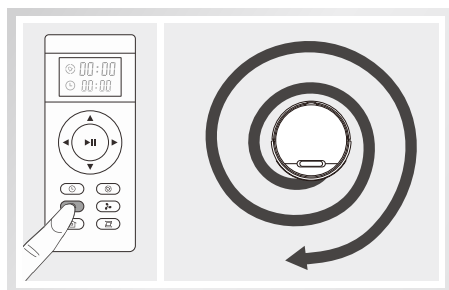
1 Режим Путь

Режим очистки по умолчанию. Робот будет убирать по S-образной траектории и автоматически распознавать пропущенные участки.



2 Точечный режим

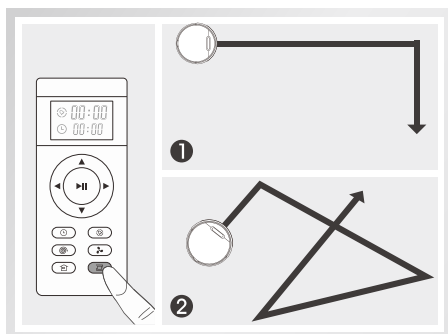
Выберите точечный режим для локализованных участков с сильным пятном. Чтобы перезапустить его, нажмите  кнопку на пульте дистанционного управления.





Работа продукта

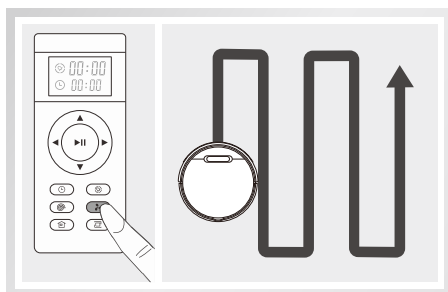
3 Режим уборки вдоль стен/ Классический режим

- Режим уборки вдоль стен: нажмите кнопку один раз, чтобы начать очистку вдоль стен, когда робот находится в выбранном режиме. (См. Рисунок 1)
- Классический режим: дважды нажмите кнопку, чтобы войти в классическую уборку, когда робот находится в выбранном режиме. (См. Рисунок 2)



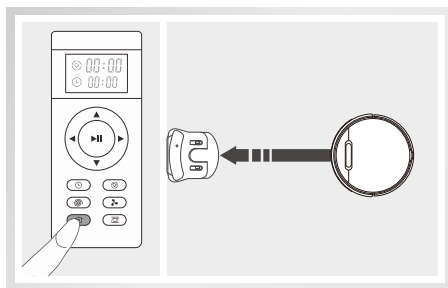
4 Режим МАКСимальной мощности


Он подходит для помещений с сильными загрязнениями. Нажмите кнопку  пульта дистанционного управления, чтобы увеличить мощность всасывания робота. Нажмите кнопку  еще раз, чтобы переключиться на нормальный режим.



5 Заряжающая док-станция

В процессе очистки робот-пылесос разряжается, теряет мощность всасывания и автоматически активировать режим зарядки базового режима и начнет искать док-станцию.

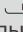




* Можно нажать кнопку  на пульте дистанционного управления, чтобы робот-пылесос активировал режим.

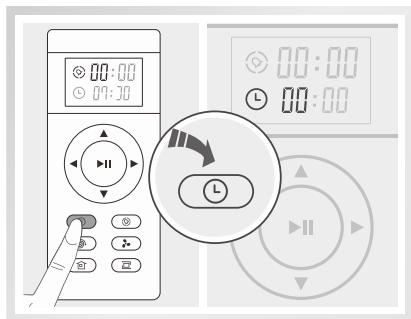
Работа продукта



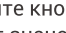
Сохранение настроек

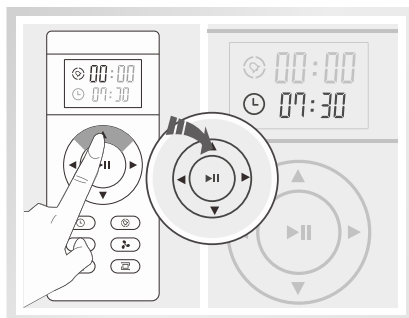
Чтобы выполнить работу наилучшим образом, робот может быть запланирован на уборку. Местное время и график уборки можно установить с помощью пульта дистанционного управления или приложения ILIFE. После успешного планирования робот начнет уборку в запланированное время и день недели.

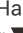

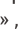

Перед настройкой текущего времени и времени сохранения убедитесь, что кнопка  основного блока горит зеленым, и основной блок активен. Если робот-пылесос не становится активным, сначала нажмите кнопку  пылесоса или кнопку  дистанционного управления для его активации.

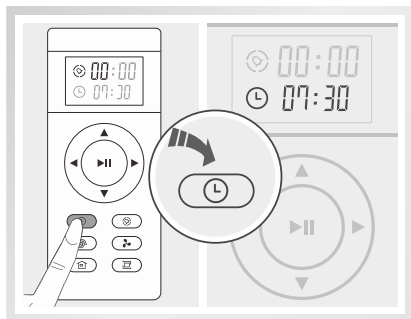
1 Настройка текущего времени

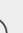


Кратковременно нажмите кнопку  на экране ДУ отобразит значок  и загорится область часов .



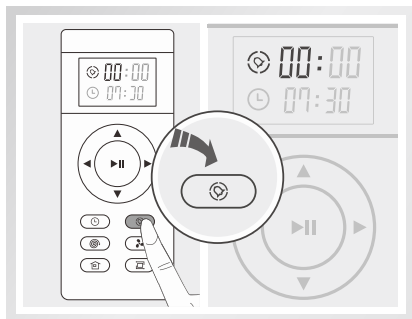
Настройте текущее время кнопкой  «», регулируя цифры «» «» и переключая между часами и минутами.


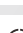



После того, как отрегулируется время, нажмите кнопку  для сохранения настройки текущего времени, настройка завершена после того, как вы услышите сигнал.

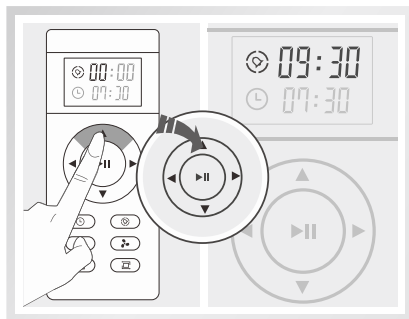
Работа продукта

2 Запланированная уборка

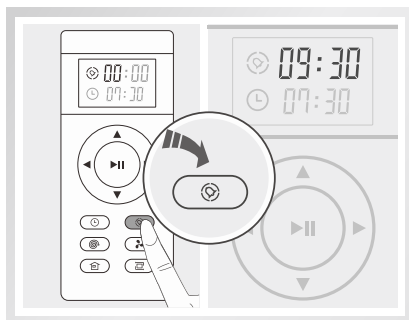


Кратковременно нажмите кнопку , и на экране дистанционного управления отобразится значок , область часов загорится.


После того, как настроено время уборки, нажмите кнопку , чтобы сохранить, и робот-пылесос издаст сигнал. После успешного сохранения он будет автоматически убирать в установленное время каждый день.



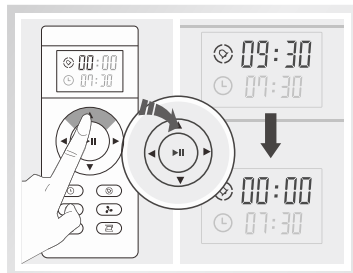
Отрегулируйте время уборки с помощью кнопок со стрелками.



3 Отмена настроек уборки по расписанию

Нажмите  отрегулируйте время до "00: 00" и сохраните или выключите питание робота на некоторое время.

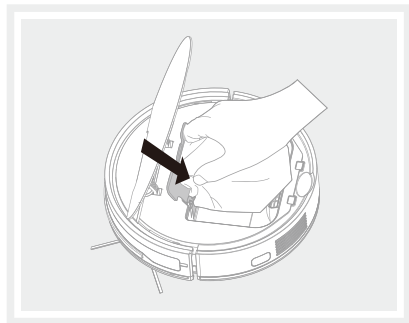
- При настройке текущего времени и времени уборки, все операции будут подтверждаться сигналом; если сигнала нет, это означает, что настройка не сохранилась.
- При замене батареи пульта дистанционного управления, пожалуйста, сбросьте текущее время и время уборки по расписанию.



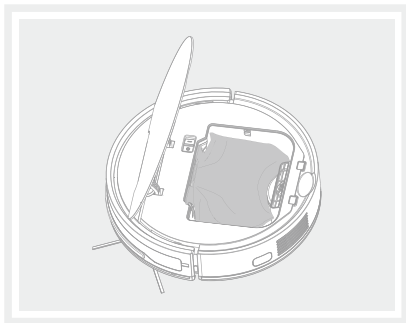
Работа продукта

Эксплуатация пылесоса с мешком для сбора пыли

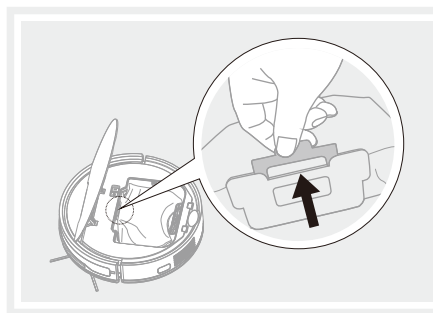
Пылесос оснащен одноразовым мешком для сбора мусора и вы всегда можете быстро сменить на новый.



1. Установите направляющую мешка в пылесос.



2. После установки уложите мешок в полость пылесоса.



3. После заполнения мешка, извлеките его из пылесоса и поместите в мусорное ведро для утилизации.

Работа продукта

Эксплуатация контейнера для влажной уборки

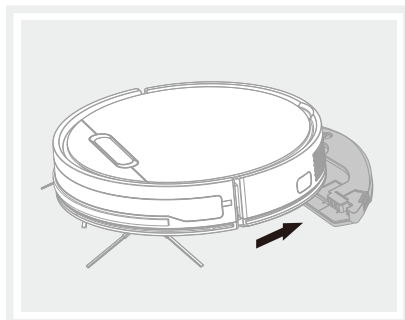
Пылесос оснащен контейнером для влажной уборки. После завершения сухой уборки, Вы можете добавить воду в контейнер и совершить влажную уборку. Информацию об обслуживании см. в разделе “Уход и обслуживание”.



- * Пожалуйста не используйте бак для воды на ковровых покрытиях.
- * Пожалуйста следите за тем, чтобы в процессе влажной уборки контейнер с водой всегда был полный и чистый. При добавлении воды необходимо снимать бак для воды.
- * Обязательно удаляйте бак для воды при зарядке.

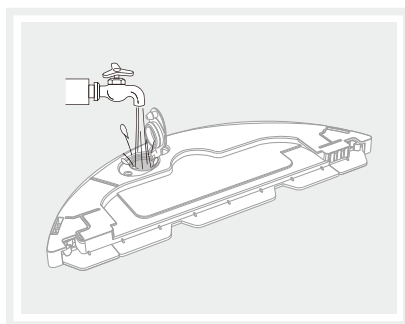
1 Снимите контейнер для влажной уборки

Сдвиньте назад, чтобы снять компоненты резервуара для воды.



2 Наполните водой

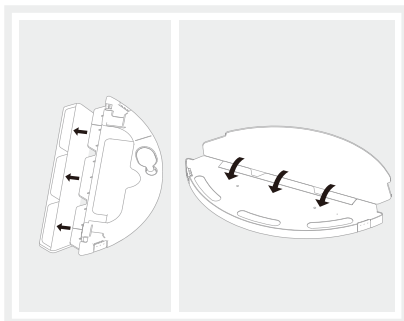
Откройте колпачок для впрыска воды и наполните его водой. После окончания инъекции воды плотно закройте колпачок.



Работа продукта

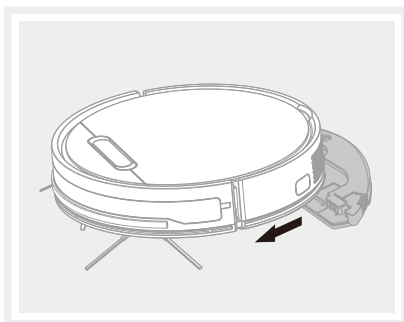
3 Поместите тряпку для швабры

Вставьте край водяного бака в прорезь моющего полотна, затем заставьте влажную салфетку прилипнуть к резервуару с водой с помощью самоклеющиеся крючок и петля соответственно прикреплены.



4 Установите компонент резервуара для воды

Сдвиньте вперед, совместите с зажимом. Когда вы слышите звук щелчка, он устанавливается на место, а затем вы можете нажать кнопку развертки, чтобы автоматически перейти в соответствующий режим мытья полов.



Установка мобильного приложения

Установка мобильного приложения

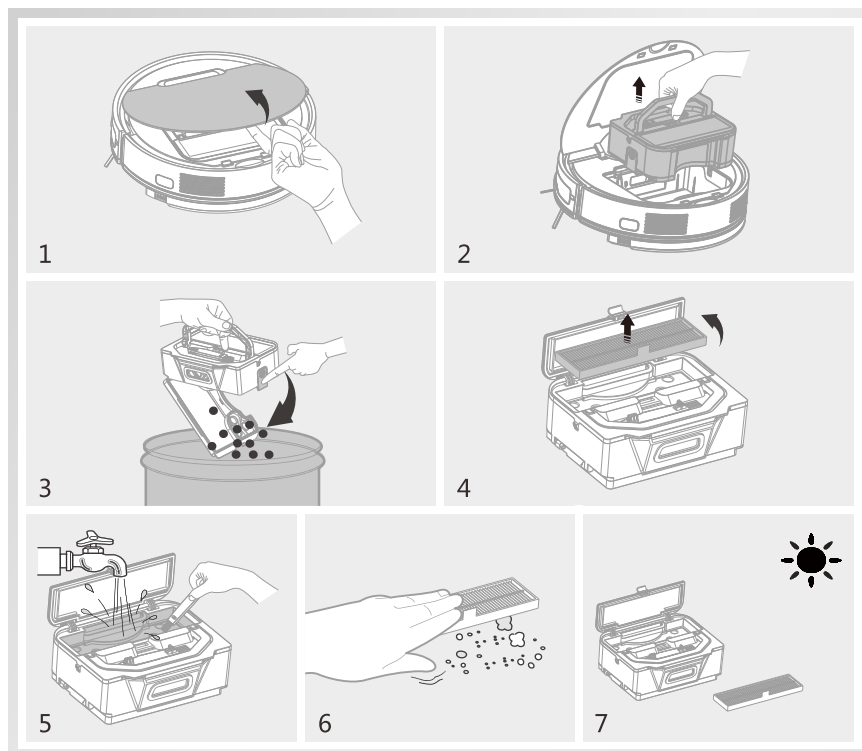
Робот может управляться приложением «ILIFEHOME». Отсканируйте QR-код, чтобы установить приложение на устройство iOS или Android.



Уход и обслуживание

Очистка контейнера и фильтров

* Во время обслуживания обязательно выключите пылесос и снимите с зарядки.



1. Откройте крышку, достаньте контейнер для мусора и фильтр тонкой очистки. Нажмите кнопку открывания контейнера, чтобы выкинуть всю пыль.
2. Выньте фильтр. Слегка постучите по нему, чтобы очистить от пыли. Промойте его чистой водой и высушите на теплом воздухе.

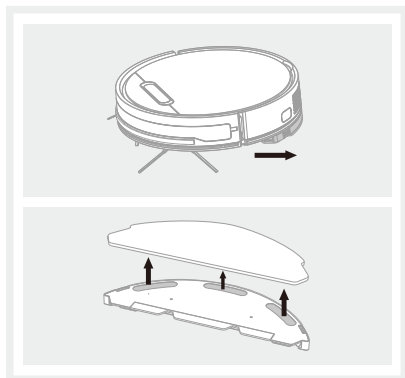


Напоминание: Фильтр тонкой очистки можно очистить похлопываниями и его нельзя мыть водой.

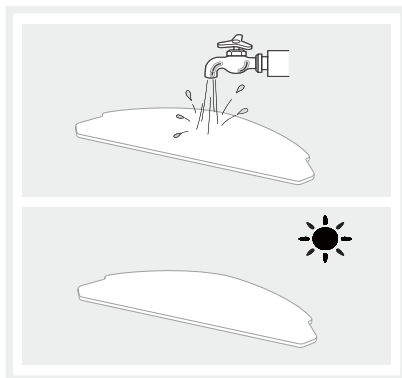
Уход и обслуживание

Очистка элементов бака для воды

1 Очистка ткани для влажной уборки

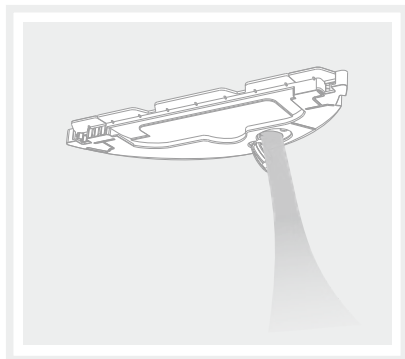


Снимите: после влажной уборки пожалуйста снимите элементы бака для воды и ткань для влажной уборки.

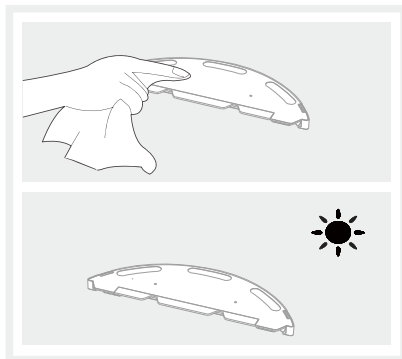


Техническое обслуживание: промыть и просушить ткань для влажной уборки.

2 Очистка бака для воды



Снимите: после влажной уборки снимите ткань для влажной уборки и элементы, вылейте оставшуюся воду из бака для воды.

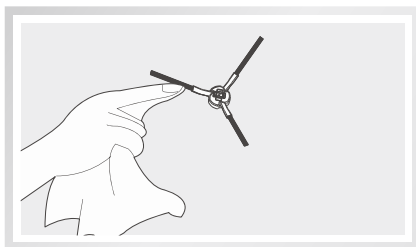
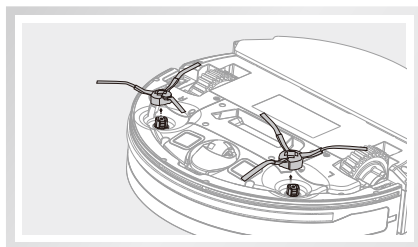


Техническое обслуживание: вручную просушите бак для воды, оставьте его сохнуть на воздухе.

Уход и обслуживание

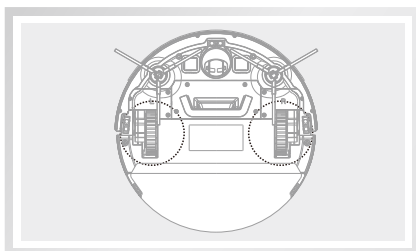
Очистка боковой щетки

- Удалите боковую щетку и протрите ее чистой тканью.
- При замене боковой щетки, учитывайте направленность установки боковой щетки «L» и «R».

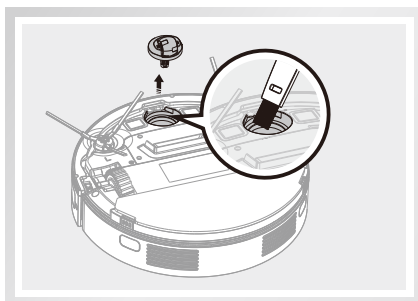


Проверка боковых колес

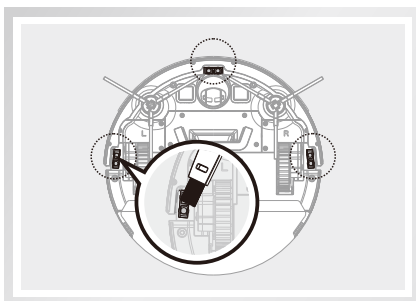
Остановите пылесос и выключите его. Очистите боковые колеса от мусора и волос.



Другие запасные части

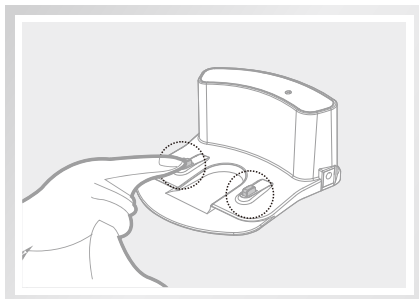
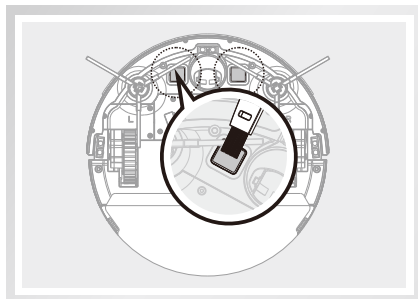


Регулярно чистите универсальное переднее колесо, чтобы избежать наматывания волос.



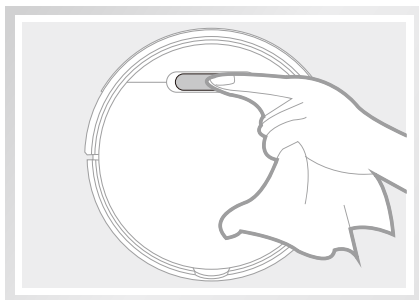
Регулярно очищайте нижние датчики, чтобы они максимально чувствительно работали.

Уход и обслуживание



Регулярно чистите контакты для заряда робота и зарядную док-станцию только сухой тканью.

Нужно регулярно протирать навигационный датчик сухой тканью, чтобы он оставался чистым.



- * Когда аккумулятор находится в состоянии глубокого разряда или не используется в течение длительного времени, его емкость будет со временем уменьшаться. Поэтому нужно время от времени его подзаряжать. Зарядите робота на зарядной док-станции в течение 5-6 часов.
- * Робот использует батареи с длительным сроком службы. Нет необходимости ее замены до полного выхода из строя. Пожалуйста, свяжитесь с нашей службой поддержки, если это необходимо.

Поиск и устранение неисправностей

Список кодов ошибок

Если у робота возникают трудности в работе, то он оповестит вас об этом при помощи звукового сигнала или не адекватных движений.

- Короткий звуковой сигнал

№	Звуковой сигнал	Причина	Решение
01	•	Колеса или боковые щетки не работают.	Проверьте колеса или боковые щетки.
02	• •	Ошибка напольных датчиков или датчиков бампера.	Очистите напольный датчик, легонько встряхните бампер и проверьте его на загрязнение.
03	• • •	Робот застрял.	Переместите робота и запустите еще раз.
04	• • •	Мусоросборник не установлен.	Установите мусоросборник.

ERP information

AC adapter Manufacturer's name or trade mark, commercial registration number and address	Hu Nan Giantsun Power Electronics Co., Ltd Building 16, 17, Taiwan Industrial Zone, Nonferrous Metals Industrial park, 423038, Chenzhou, Hunan, China	Ten Pao Industrial Co., Ltd. Room 10-11, 6/F., Kwong Sang Hong Centre, 151-153 Hoi Bun Road, Kwun Tong, Kowloon, Hong Kong
AC adapter Model identifier	GSCV0600S019V12E	S012DBV1900060
Input voltage	100–240 V~	100–240 V~
Input AC frequency	50/60 Hz	50/60 Hz
Output voltage	19V	19V
Output current	0.6A	0.6A
Output power	11.4 W	11.4W
Average active efficiency	84.05%	84.85%
Efficiency at low load (10%)	76.87%	76.32%
No-load power consumption	0.06W	0.057W

Percentage of nameplate output current

Load condition 1	100%±2%
Load condition 2	75%±2%
Load condition 3	50%±2%
Load condition 4	25%±2%
Load condition 5	10%±1%
Load condition 6	0%