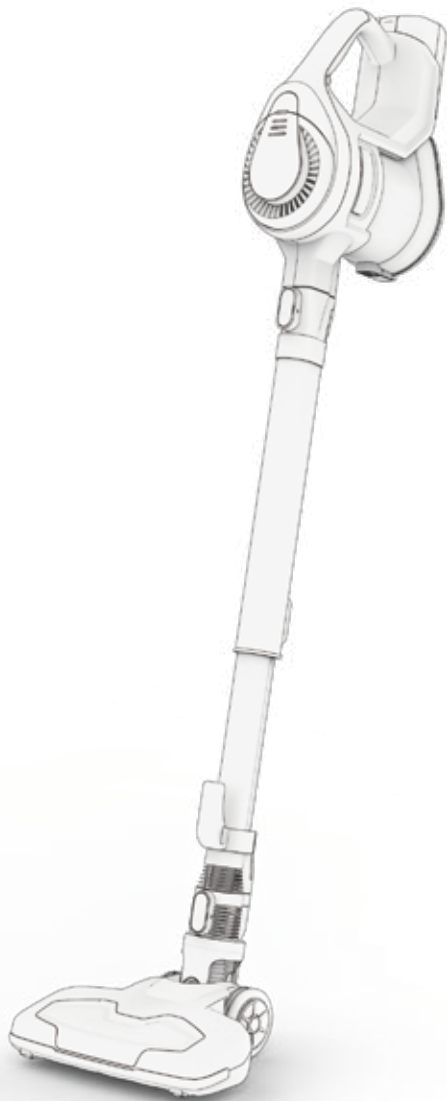


H55

Беспроводной пылесос

Руководство пользователя



Посетите наш сайт, чтобы получить более
подробную информацию: www.easine.com

EASINE
by ILIFE

Спасибо, что выбрали EASINE H55 беспроводной вертикальный пылесос! Вы присоединились к миллиону людей, которые предпочитают уборку выполненную с помощью робота.

Пожалуйста, потратьте несколько минут на чтение данной инструкции, чтобы познакомиться с вашим роботом и узнать о наиболее эффективных способах его использования. В случае возникновения проблем свяжитесь с нашей службой поддержки или посетите наш сайт www.easine.com для получения подробной информации.

Присоединяйтесь к нам на Facebook или VK, чтобы воспользоваться эксклюзивными преимуществами:

- Получайте поддержку касательно специфики вашего продукта, включающую в себя ответы на часто задаваемые вопросы, советы по техническому обслуживанию, демонстрационные ролики, чат онлайн-поддержки и многое другое.
- Получайте новости о новых продуктах и другую полезную информацию. Будьте первым, кто узнает о наших новых пылесосов эксклюзивных скидках и специальных предложениях.

Присоединяйтесь к нам на
Facebook: <https://www.facebook.com/Easine>
VK: <https://vk.com/iliferobot>

Наслаждайтесь непревзойденной чистотой каждый день вашей жизни!
С наилучшими пожеланиями,
EASINE Innovation

EASINE Сервисный центр

Россия



89299401228 (Mon-Fri: 9:00 - 18:00)



support-russia@easine.com

Другие страны



support-europe@easine.com

Содержание

1. Важные указания по технике безопасности	1
2. Важные советы	5
2.1 Заряд батареи	5
2.2 Сборка и хранение	6
3. Список компонентов	7
4. Схема сборки деталей изделия	8
5. Технические параметры	11
6. Введение в устройство	12
6.1 Установка трубки из алюминиевого сплава	12
6.2 Установка электрощетки	12
6.3 Установка щетки для пыли 2-в-1	13
6.4 Эксплуатация пылесоса	13
7. Обслуживание	14
7.1 Обслуживание устройства	14
7.2 Сигналы уведомлений	16
8. Устранение неисправностей	17
9. Самостоятельное решение проблем. вопросы и ответы	18
10. Информация утилизации	20

Важные указания по технике безопасности



Инструкция по технике безопасности

- При использовании электроприборов всегда должны соблюдаться основные меры предосторожности. Убедитесь, что входное напряжение адаптера пылесоса соответствует местному напряжению, прежде чем подключать прибор к источнику питания для зарядки.
- Этим роботом могут пользоваться дети в возрасте от 8 лет и старше и лица с ограниченными способностями, если они полностью изучат инструкцию по безопасности и эксплуатации.
- Дети не должны играть с прибором, делать уборку и обслуживание без присмотра.
- Это устройство не является игрушкой.
- Храните устройство в недоступном для детей месте, когда он включен или остывает.
- Это устройство не содержит деталей, обслуживаемых пользователем. Если шнур питания, вилка или какая-либо часть прибора неисправна, или если он упал или поврежден, только квалифицированный специалист может выполнять ремонт.
- Неправильный ремонт может подвергнуть пользователя риску причинения вреда.
- Держите устройство вдали от источников тепла и острых краев, которые могут привести к его повреждению.
- Держите устройство вдали от других излучающих тепло.
- Не допускайте попадания на устройство пыли, ворса, волос и других предметов, которые могут уменьшить воздушный поток.
- Не погружайте устройство в воду или любую другую жидкость.
- Высушите руки перед использованием устройства.
- Не подвергайте устройству воздействию дождя.
- Не отсоединяйте адаптер от розетки потянув за шнур, вытаскивайте вилку рукой.

- Не используйте адаптер для зарядки неперезаряжаемых батарей.
- Не используйте устройство, если оно упало или имеются видимые признаки повреждения.
- Не используйте устройство для чего-либо, кроме его прямого назначения.
- Не используйте никакие другие детали / аксессуары или адаптеры, кроме комплектных, так как это может привести к его повреждению.
- Не используйте поврежденные аксессуары или адаптеры.
- Не используйте это устройство на открытом воздухе.
- Не храните устройство под прямыми солнечными лучами или в условиях высокой влажности.
- Не используйте это устройство, если какие-либо отверстия заблокированы.
- Не используйте устройство для сбора легковоспламеняющихся жидкостей, сигарет, горячего пепла или любых горючих, горящих или предметов курения.
- Не используйте это устройство для сбора твердых, острых предметов, таких как стекло, гвозди и т.д.
- Не используйте устройство для сбора воды или любых других жидкостей, так как это может привести к поражению электрическим током.
- Детали должны регулярно проверяться и не должны использоваться в случае повреждения.
- Будьте осторожны при попадании вещей на вращающиеся детали, так как это может привести к заклиниванию.
- Выключите устройство и отсоедините от электросети перед заменой или установкой аксессуаров.
- Всегда проверяйте, чтобы устройство полностью остыло после использования, прежде чем выполнять какую-либо очистку или обслуживание.
- Использование удлинителя с устройством не рекомендуется.
- Используйте устройство только с комплектным блоком питания.
- Это устройство не должно эксплуатироваться с помощью внешнего таймера или отдельной системы дистанционного управления.
- Это устройство предназначено только для домашнего использования. Оно не должно использоваться в коммерческих целях.

- **Внимание:** Трубка из алюминиевого сплава содержит электрические соединения. Не используйте для всасывания воды. Не погружайте в воду для очистки. Трубка из алюминиевого сплава должна регулярно проверяться и не должна использоваться в случае повреждения.

Важные указания по технике безопасности



Безопасная эксплуатация батареи

- Если аккумулятор быстро разряжается после полной зарядки, ее следует извлечь из изделия во избежание повреждения.
- В случае протечки батарейного блока не допускайте попадания жидкости на кожу или в глаза.
- В случае контакта промойте пораженный участок большим количеством воды и обратитесь к врачу.
- Храните аккумулятор в недоступном для детей месте.
- После длительного хранения может потребоваться несколько раз зарядить и разрядить батарею до достижения максимальной емкости.
- Не оставляйте аккумуляторные батареи на зарядке на длительное время.
- Не используйте зарядное устройство, кроме специально предназначенного для использования с продукцией.
- Клеммы питания не должны быть замкнуты.
- Не хранить при температуре выше 60 °С. Избегать хранения под прямыми солнечными лучами.
- Не используйте батарейные блоки, которые не предназначены для использования с устройством.
- Не бросайте аккумулятор в огонь.
- Не разбивайте, не прокалывайте, не разбирайте и не повреждайте батарейный блок.
- Не разбирайте, не открывайте и не повреждайте аккумуляторы.
- Не подвергайте батарейный блок воздействию высоких температур, так как он может взорваться.
- Не подвергайте батарейный блок механическим ударам.
- Не выбрасывайте использованный батарейный блок вместе с бытовыми отходами.
- Штепсель необходимо вынуть из розетки перед чисткой или обслуживанием прибора.
 - перед утилизацией батарея должна быть извлечена из прибора.
 - при отключении батареи прибор должен быть отключен от электросети.
 - батарея подлежит утилизации в специальных местах.
- Чтобы утилизировать разряженный батарейный блок, отнесите его на местную станцию утилизации. Для получения дополнительной информации обратитесь в местные органы власти.
- Это устройство оснащено литий-ионной аккумуляторной батареей 22,2 В и 2200 мАч.



ПРЕДУПРЕЖДЕНИЕ

Прочитайте все предупреждения и инструкции по технике безопасности. Несоблюдение предупреждений и инструкций может привести к поражению электрическим током, пожару и/или серьезным травмам.

1. Предотвращение непреднамеренного запуска. Убедитесь, что выключатель находится в выключенном положении, прежде чем подключать его к батарейному блоку, поднимать или переносить устройство. Переноска устройства с вашим пальцем, расположенном на выключателе, или устройстве, на которое подается питание, может стать причиной несчастных случаев.
2. Перед выполнением любых настроек, сменой аксессуаров или хранением прибора, отсоедините аккумуляторный блок от прибора. Такие профилактические меры безопасности снижают риск случайного запуска устройства.
3. Заряжайте только зарядным устройством, указанным производителем. Зарядные устройства, подходящие для других аккумуляторных блоков, могут создавать риск при зарядке данного устройства.
4. Используйте оборудование только со специально предназначенными аккумуляторами. Использование любых других аккумуляторов может привести к травме и пожару.
5. Когда батарейный блок не используется, держите его подальше от других металлических предметов, таких как скрепки, монеты, ключи, гвозди, винты или других мелких металлических предметов, которые могут замыкать одну клемму с другой. Замыкание клемм аккумулятора может привести к ожогам или пожару.
6. При неблагоприятных условиях из аккумулятора может вытекать жидкость, избегайте контакта с ней. Если контакт случайно произошел, смойте водой. В случае контакта с глазами дополнительно обратитесь за медицинской помощью. Жидкость, вытекающая из батареи, может вызвать раздражение или ожоги.
7. Не используйте батарейный блок или принадлежности в поврежденном или модифицированном виде. Поврежденные или модифицированные батареи имеют непредсказуемое поведение, приводящее к пожару, взрыву или риску травмы.
8. Не подвергайте батарейный блок или принадлежности воздействию огня или чрезмерной температуры. Воздействие огня или температуры выше 130 °C (265°F) может вызвать взрыв.
9. Следуйте всем инструкциям по зарядке и не заряжайте батарейный блок или прибор вне диапазона температур, указанного в инструкции. Неправильная зарядка или температура, выходящая за пределы указанного диапазона, может повредить аккумулятор и повысить риск возгорания.
10. Проводите обслуживание квалифицированным специалистом по ремонту, используя только идентичные запасные части. Это обеспечит сохранение безопасности эксплуатации оборудования.
11. Не изменяйте и не пытайтесь ремонтировать прибор или аккумулятор (если указано), за исключением случаев, указанных в инструкциях по эксплуатации и уходу.

Важные советы

Зарядка батареи

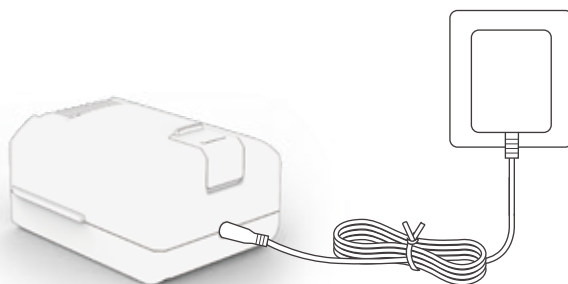
Два типа зарядки

- Зарядка батареи, установленной в устройство.

Предпочтительно заряжать батарею, когда она установлена в оборудование, чтобы видеть уведомления LED-индикатора.



- Зарядка извлеченной батареи.



Сборка и хранение

Три шага для сборки трубки пылесоса



1. Подсоедините напольную электрощетку к концу трубки.



2. Подсоедините основной корпус к верхней части трубки.



3. Убедитесь, что все соединения хорошо закреплены.

Список компонентов

Два типа хранения

- Повесьте на настенный кронштейн.
- Прикрепите основной корпус к стержню, чтобы он стоял на полу.



комплектация

Пожалуйста проверьте, все-ли компоненты в коробке.

Наименование	Количество
Пылесос	1
Трубка из алюминиевого сплава	1
Электророзетка для пола	1
Адаптер питания	1
Гарантийный талон	1
Руководство пользователя	1
Подарок Щетка для очистки	1
Настенный кронштейн	1
2 в 1 всасывающее сопло	1
Запасной фильтр	1
Роликовая щетка с запасной щетиной	1

Схема сборки деталей изделия

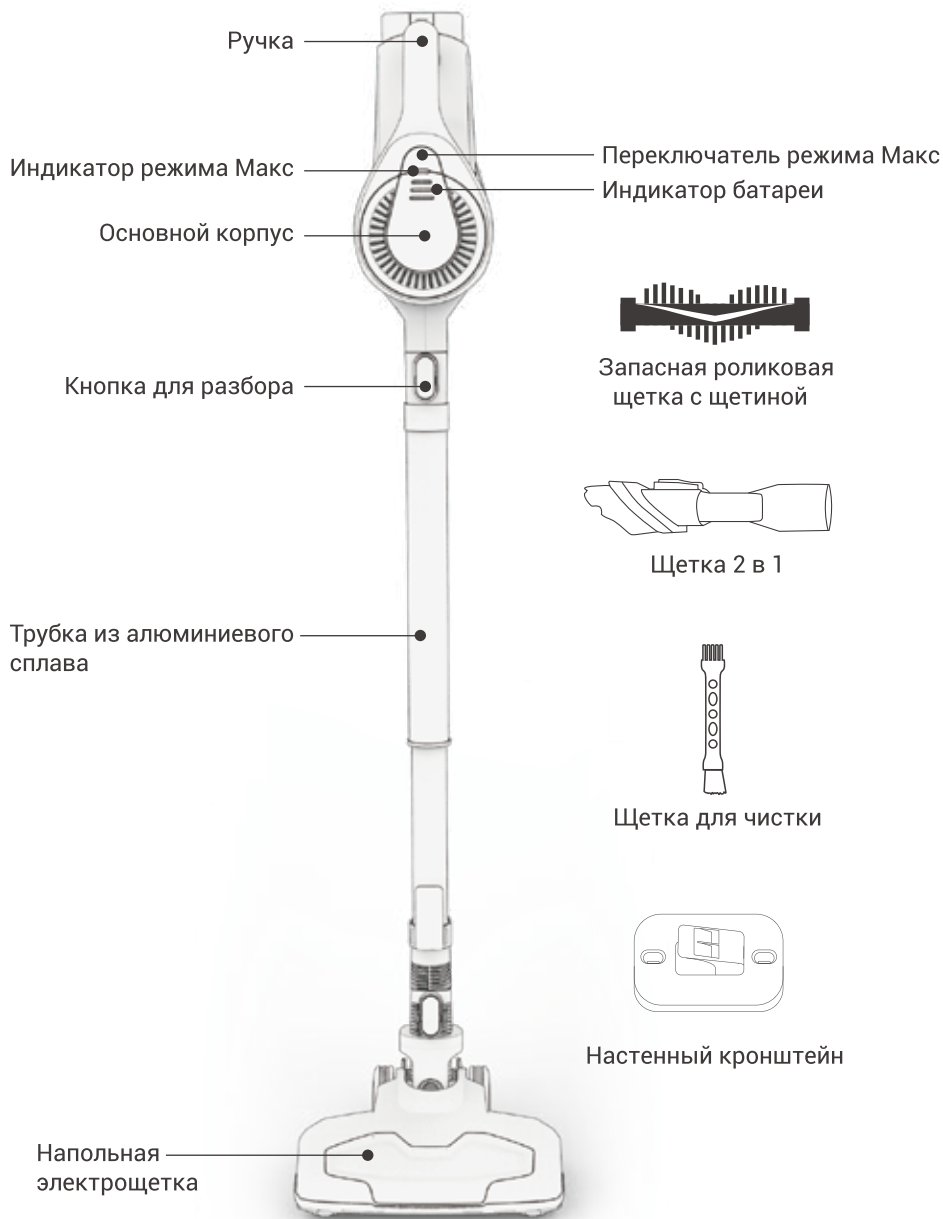
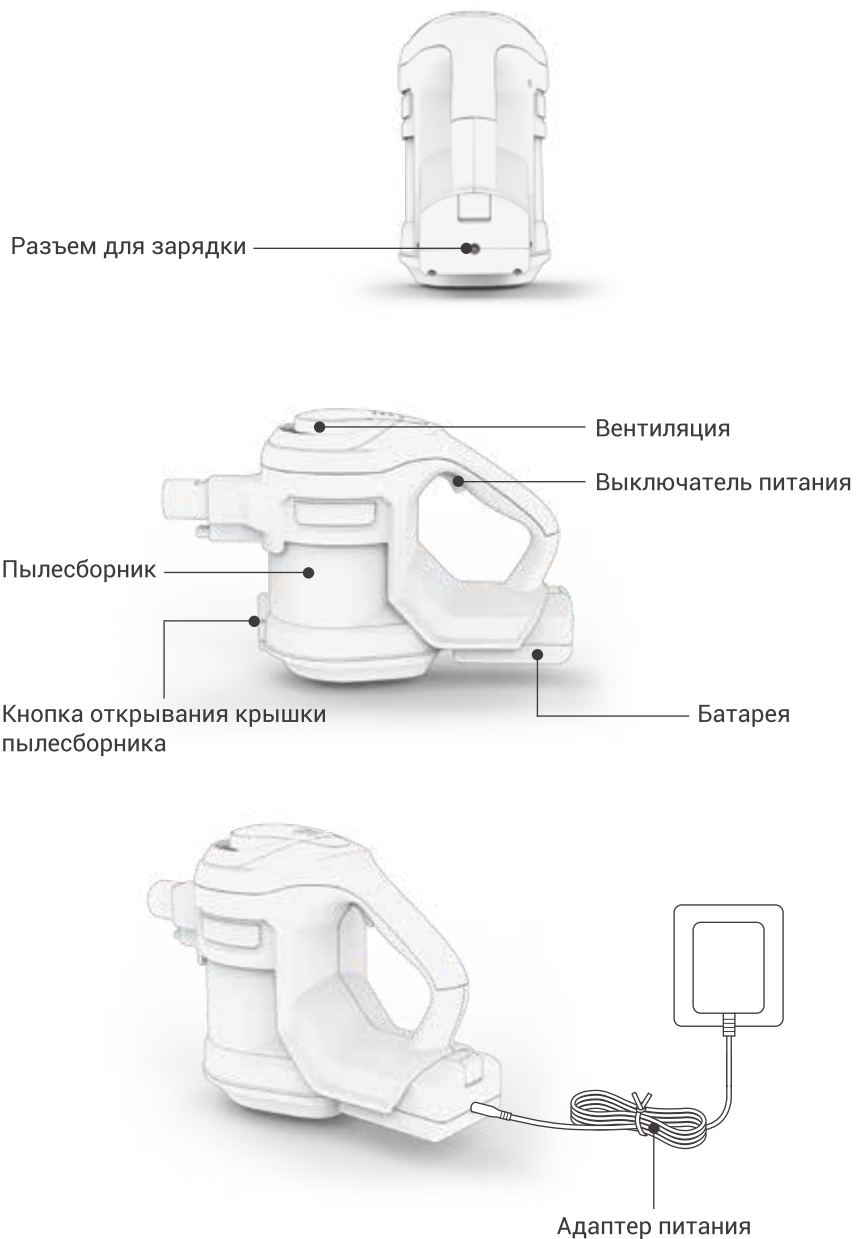
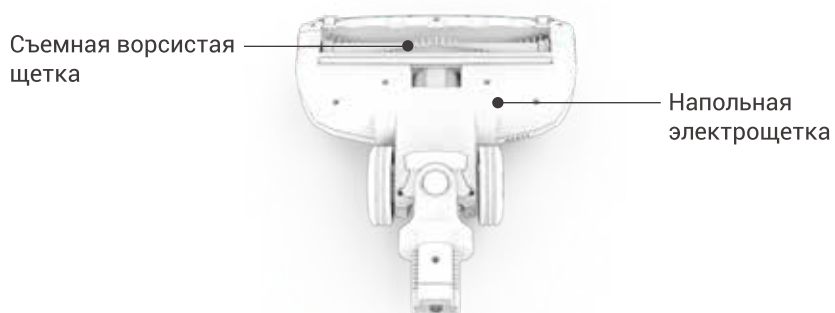


Схема сборки деталей изделия





Технические Параметры

Пылесос	Цвет	Серый
	Размер	126*25*23 см
	Вес нетто	2,4кг
	Номинальное напряжение	22.2V
	Номинальная мощность	130W
	Емкость контейнера для пыли	1.3L
	Вакуум	Мин ~ 7Кра Мах ~ 10,5Кра
	Время использования	20мин ~ 40мин
	Шум	≤78 дБ. @1.5M
Аккумулятор	Емкость аккумулятора	2200мАч
	Время зарядки	≤5 часа
	Напряжение батареи	22.2V
Адаптер	Вход адаптера питания	100-240 V AC ~ 50/60 Гц
	Выход адаптера питания	26В постоянного тока 400МА
Электрощетка для пола	Номинальное напряжение	22.2V
	Номинальная мощность	15W

Установка трубки из алюминиевого сплава

- 1 Вставьте конец трубки из алюминиевого сплава во всасывающее отверстие главного двигателя в горизонтальном направлении. Убедитесь в плотной посадке; Звук "щелчка" означает успешную установку (см. рисунок).

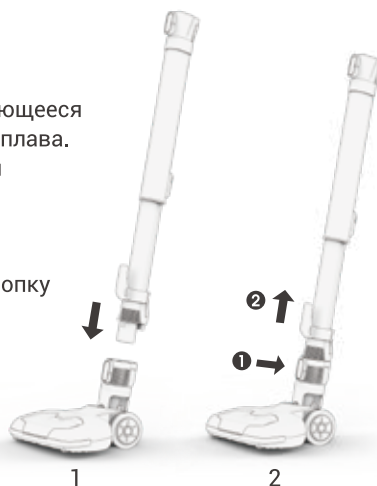


- 2 Чтобы отсоединить трубку из алюминиевого сплава, нажмите кнопку разблокировки и вытяните трубку (см. рисунок).



Установка электрощетки

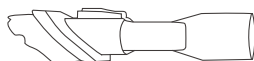
- 1 Вставьте щетку для пола в защелкивающееся соединение трубки из алюминиевого сплава. Звук «щелчка» означает правильную и успешную установку (см. рисунок).
- 2 Чтобы снять щетку с пола, нажмите кнопку разблокировки и вытащите трубку (см. рисунок).



Введение в устройство

Установка щетки для пыли 2-в-1

Прикрепите этот инструмент непосредственно к концу трубки из алюминиевого сплава или к основному корпусу пылесоса, чтобы выполнять большинство задач по уборке дома и в автомобиле.



Эксплуатация пылесоса

1 Подготовка

Пожалуйста, перед использованием убедитесь, что уровень заряда достаточен. Перед первым использованием рекомендуется заряжать не менее 6 часов.

2 Управление

Выберите правильный аксессуар для особенной задачи. Нажмите переключатель режима Макс, чтобы настроить режим мощности.

3 Пылесборник и очистка фильтра

Рекомендуется очищать пылесборник после каждого использования. Фильтр можно стирать в воде и утилизировать. Просто промойте фильтр под краном и установите обратно после полного просушивания на воздухе.



Обслуживание устройства

Рекомендуется провести техническое обслуживание, чтобы максимально повысить его производительность и продлить срок его службы.

1 Основной корпус (Ручная часть)

- ❗ Пожалуйста, остановите устройство перед чисткой.
- ❗ Протирайте с водой или нейтральным моющим средством; пожалуйста, выжмите тряпку перед протиркой; Не допускайте попадания воды внутрь устройства.
- ❗ Не устанавливайте прибор на солнце или во влажных местах после очистки.

2 Пылесборник и фильтр

Пылесборник для мусора выполнен в прозрачном дизайне. Пожалуйста, обращайтесь пристальное внимание на наполненность пылесборника и фильтра. Регулярная очистка обеспечит высокую производительность устройства.

3 Очистка пылесборника

Знак —max— означает заполнение пылесборника. Как только пылесборник заполняется или появляется знак —max—, пожалуйста, сразу опорожните. Для упрощения очистки мы рекомендуем отсоединить алюминиевую трубку и другие детали.

4 Очистка съемной ворсистой щетки

Найдите пряжку на левой стороне щетки, откройте ее и выньте щетку. Используйте ножницы, чтобы удалить намотанный мусор и волосы.



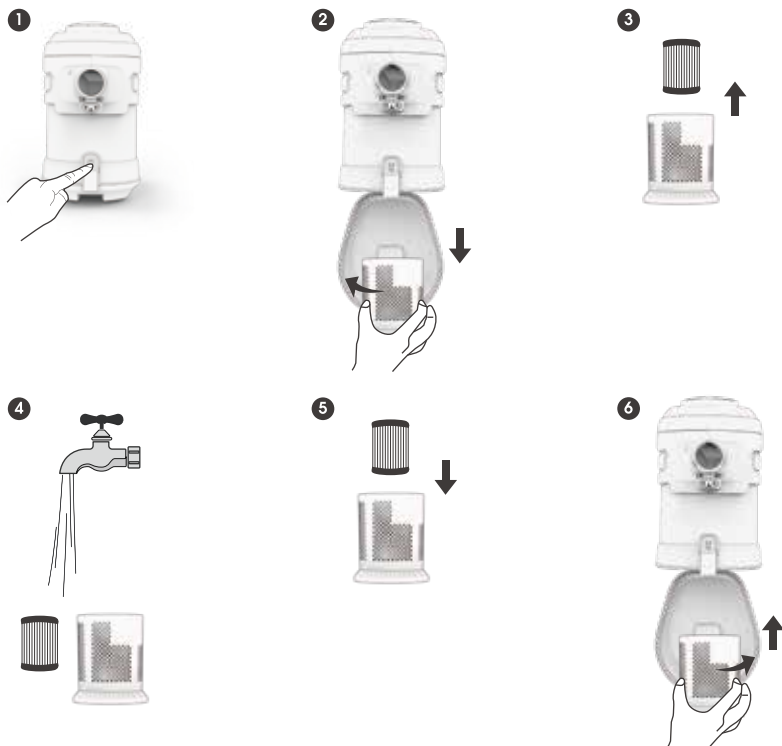
Обслуживание

5 Очистка комплектных фильтров

Чтобы обеспечить максимальную производительность прибора, мы рекомендуем чистить комплект фильтров каждую неделю и промывать его не реже одного раза в месяц.

Советы: 6 шагов по очистке комплекта фильтров

1. Нажмите кнопку контейнера, чтобы открыть крышку пылесборника.
2. Поверните крышку фильтра против часовой стрелки и снимите ее с фильтрующим элементом.
3. Извлеките фильтрующий элемент из крышки фильтра.
4. Промойте крышку фильтра и фильтрующий элемент под краном.
5. Поместите фильтрующий элемент в крышку фильтра.
6. Совместите выемку в нижней части крышки фильтра с поднятой частью в пылесборнике, поверните крышку фильтра по часовой стрелке после закрепления, чтобы закрепить ее на пылесборнике. (Убедитесь, что комплект фильтра высушен на воздухе, прежде чем положить его обратно.)



6 Очистка элетрощётки для пола

Рекомендуется проводить чистку электрощетки после 4-5 раз использования.

- ❗ Выключите выключатель питания.
- ❗ Снимите элетрощётку для пола.
- ❗ Достаньте ворсисутую щетку.
- ❗ Отсоедините крышку головки ворсистой щетки, очистите ее и протрите.
- ❗ Поместите ворсисутую щетку обратно.

Сигналы уведомлений

- ▼ Индикатор показывает оставшийся заряд батареи после нажатия кнопки включения питания.
- ▼ Световой индикатор мигает, когда оставшийся заряд менее 5%. Заряжайте вовремя, чтобы избежать повреждения батареи.
- ▼ Если аккумулятор заряжен в устройстве, индикатор показывает уровень заряда.
- ▼ Не работайте с устройством когда оно заряжается.

Устранение неисправностей

Анализ и решение распространенных проблем

Симптом	Причина	Решение
Пылесос не работает	1. Низкий заряд 2. Отверстие для всасывания заблокировано	1. Полностью зарядите аккумулятор 2. Очистите всасывающий патрубок
Всасывание затруднено	1. Пылесборник и фильтр заполнены 2. Головка электрощетки заблокирована волосами	1. Очистите пылесборник и фильтр 2. Очистите головку щетки и другие аксессуары
Во время работы слышен странный звук двигателя	Главный всасывающий патрубок или алюминиевая трубка заполнены мусором	1. Прочистите засор 2. Если это не помогло, пожалуйста, свяжитесь с нашей службой поддержки
Электрощетка для пола не вращается	Подсветка щетки выключена Роликовая щетка заблокирована волосами	Очистите волосы с щетки, отсоедините крышку щетки, чтобы удалить волосы на ролике.

Символ перечеркнутого мусорного ведра на этом предмете указывает, что данное устройство необходимо утилизировать экологически безопасным способом, если оно больше не используется или изношено. Свяжитесь с местным органом власти для получения подробной информации о том, куда обратиться для переработки.

Слабая тяга

- **«Проверьте, правильно-ли собрано устройство.»**
(Пожалуйста, соберите продукт в соответствии с инструкциями.)
- **«Проверьте, не заблокирован-ли посторонним предметом?»**
(Удалите инородное тело из соединительной трубки или щетки для пола.)
- **«Комплект фильтра слишком грязный?»**
(Извлеките комплект фильтра и проверьте его. Аккуратно постучите в крушку и элемент фильтра, чтобы удалить пыль и мусор, и вымойте его, если он все еще слишком загрязнен для фильтрации. Убедитесь, что комплект фильтра перед повторной сборкой тщательно высушите на воздухе. Рекомендуется промывать комплект фильтров не реже одного раза в месяц, чтобы поддерживать хорошие характеристики всасывания и очистки.)
- **«Достаточен-ли заряд батареи?»**
(Возможно, на мощность влияет заряд батареи, если всасывание явно уменьшилось, пожалуйста, зарядите батарею.)

Иногда перестает работать

- **«Защита в виде термостата срабатывает при перегреве двигателя.»**
(дайте устройству остыть в течение 30 минут, а затем перезапустите.)
- **«Защита срабатывает при блокировке подачи воздуха.»**
(после разблокировки подачи воздуха включите устройство снова.)
- **«Устройство повреждено.»**
(пожалуйста, предоставьте видео и текстовое описание, когда свяжетесь со службой поддержки.)
- **«Достаточен-ли заряд батареи?»**
(Пожалуйста, попробуйте снова после подзарядки.)

Неисправность щетки для пола

- **«Проверьте, правильно-ли собрано устройство.»**
(Пожалуйста, соберите устройство в соответствии с требованиями руководства.)
- **«Проверьте, не заблокирована-ли посторонним предметом?»**
(Удалите волосы, посторонние предметы и т.п. с обеих сторон щетки.)
- **«Ворс ковра слишком длинный?»**
(При чистке ковров длинный ворс имеет тенденцию цеплять за щетку, вызывая ее повреждение.)
- **«Щетка вращается, но LED не работает? LED горит, но щетка не работает?»**
(пожалуйста, предоставьте видео и текстовое описание, когда свяжетесь со службой поддержки)

Проблемы с зарядкой

- **«Проверьте, правильно-ли собрано устройство.»**
Следуйте инструкциям по установке батарейного блока и основного двигателя. Убедитесь, что батарея и двигатель полностью подключены.)
- **«Не заряжается? Вышел из строя адаптер.»**
(Пожалуйста, предоставьте видео и текстовое описание, когда свяжетесь со службой поддержки.)
- **«Не можете пользоваться устройством при полном заряде?»**
(Проверьте, правильно-ли установлен аккумулятор? Если проблема не решена, предоставьте видео и обратитесь в службу поддержки.)
- **«Горячий при зарядке?»**
(Перезарядите после охлаждения. Если улучшений нет, обратитесь в службу поддержки.)

Утилизация

Аккумулятор нельзя утилизировать в бытовые отходы. Устройство и аккумулятор должны быть утилизированы надлежащим образом. Корпус батареи нельзя вскрывать и утилизируется вместе с аккумулятором.



Продукт соблюдает правила Европейской директивы 2019/19 / ЕС. Продукты, обозначенные этим символом, не могут быть выброшены с нормальными бытовыми отходами, но должны быть доставлены в пункт сбора для переработки электрических и электронных приборов.



Этот символ переработки обозначает объект или части материала как ценный для переработки. Утилизация помогает уменьшить потребление сырья и защита окружающей среды.



Упаковка

При утилизации упаковки убедитесь, что вы соответствуете правилам, применимые в вашей стране.

Дистрибьютор: Shen Zhen ZhiYi Technology Co., Ltd

3rd Floor, Bld B, Hytera Technology Park, No.3, 4th of Baolong Road, Longgang,
ShenZhen, China

